

普洱学院本科教学质量报告 (2016-2017 学年)

普洱学院 编

2017 年 11 月

序 言

普洱学院坐落在云南省普洱市市区，前身是思茅师范高等专科学校，于 1977 年开始筹建，1978 年 10 月正式招生，2012 年 3 月 29 日，教育部发文《关于同意在思茅师范高等专科学校基础上建立普洱学院的通知》（教发函[2012]47 号），同意在思茅师范高等专科学校的基础上建立普洱学院，至今已有 39 年办学历史。

普洱学院是我国西南边陲的地方本科高校。2014 年 7 月，学校在十二所本科大学的竞争中脱颖而出，成为云南首批转型发展试点的三所高校之一。2015 年，学校被省教育厅授予“云南省三风建设示范学校”；被省教育厅、省民委评为“云南省第二批民族团结教育示范校”；还被省教育厅列入云南省国门大学基础能力建设工程项目单位。学校始终坚持“服务地方、特色立校”的理念，以提高教育教学质量、增强为地方经济社会发展服务能力为立足点，在教学、管理、人才培养等方面打下了坚实的基础，在民族文化研究、区域研究等方面形成了较为鲜明的研究特色，走上了一条服务地方经济社会发展、培养高素质应用型人才的特色发展之路。

2016 年至 2017 学年是学校“十三五”的开局之年，学校认真贯彻落实党中央国务院关于新时代高等教育的指导方针，作为区域大学正努力构建以一流学科为基础、高质量的师资为保障、特色文化为根本的高素质人才培养体系，以强化学生实践能力培养和“双创”教育引领，培养具有创新能力和国际视野的高素质人才，迎接时代的挑战。

目录

一、本科教育基本情况.....	5
(一) 人才培养目标.....	5
(三) 在校生规模.....	7
(四) 本科生生源质量.....	7
二、师资与教学条件.....	9
(一) 师资队伍.....	9
(二) 本科主讲教师情况.....	11
(三) 教学经费投入情况.....	12
(四) 教学设施应用情况.....	13
1. 教学用房.....	13
2. 教学科研仪器设备与教学实验室.....	14
3. 图书馆及图书资源.....	14
4. 信息资源.....	15
三、教学建设与改革.....	16
(一) 专业建设.....	16
(二) 课程建设.....	17
(四) 实践教学.....	18
4. 本科生毕业设计(论文).....	20
5. 实习与教学实践基地.....	20
(五) 创新创业教育.....	21
(六) 教学改革.....	21
1. 完善人才培养方案.....	21
2. 教学研究与改革.....	22
四、质量保障体系.....	23
(一) 校领导情况.....	23
(二) 教学管理与服务.....	23
(三) 学生管理与服务.....	24
(四) 质量监控.....	24
1. 改革教学质量监督机制, 大力推进“教风”建设.....	25
2. 引导学生参与质量监控, 全面加强“学风”建设.....	26
3. 狠抓考风考纪, 大力推进“考风”建设.....	28
五、学生学习效果.....	30
(一) 毕业情况.....	30
(二) 就业情况.....	30
(三) 转专业与辅修情况.....	31
(四) 学生学习满意度.....	31
(五) 用人单位对毕业生满意度.....	31
六、特色发展.....	33
七、存在问题及改进计划.....	36
(一) 进一步加快校园基础建设.....	36
(二) 进一步拓展应用型本科专业.....	36

(三) 进一步优化师资队伍结构.....	36
二、改进措施.....	36
(一) 加大教学基础设施建设的力度.....	36
(二) 深化转型发展, 创新人才培养模式, 打造优势专业群.....	36
(三) 外引内培, 提升师资队伍的能力和水平.....	37
附件 普洱学院教学质量与教学改革工程项目一览表.....	38
附件 1: 省级精品课程项目一览表.....	38
附件 2: 省级教学团队项目一览表.....	38
附件 3: 省级特色专业项目一览表.....	38
附件 4: 省级支撑产业升级重点专业(群)项目一览表.....	38
附件 5: 省级实践教学基地项目一览表.....	39
附件 6: 省级实验实习实训基地与创新服务中心项目一览表.....	39
附件 7: 省级“十二五”规划教材项目一览表.....	39
附件 8: 省级教学名师项目一览表.....	40
附件 9: 省级名师工作室项目一览表.....	40
附件 10: 云南省大学生创新创业训练计划项目一览表.....	40
附件 11: 国家级大学生创新创业训练计划项目一览表.....	44
附件 12: 本科高校创新创业教育改革试点学院(系)项目一览表.....	45
附件 13: 其它省级本科质量工程建设项目一览表.....	45
附件 14: 云南省高等教育领域“云岭教学名师”项目一览表.....	45
附件 15: 享受国务院、云南省政府特殊津贴人员一览表.....	45

一、本科教育基本情况

（一）人才培养目标

普洱学院立足滇西南，面向全省，辐射南亚、东南亚，培养面向学前教育和基础教育的合格师资，培养基础扎实、综合素质高、创新实践能力强、具有国际视野的适应区域经济社会发展需要的应用型人才，将普洱学院建设成为云南高等教育转型发展的先行示范区，成为边疆民族地区师资的摇篮和普洱传统文化传承的基地，成为在特色专业领域具备国际和行业认证资质的地方应用型高等学校。

“十三五”期间学校将围绕教育部本科质量合格评估，全面实施转型发展和国门大学建设，通过改革创新，全面提高人才培养质量，增强科学研究能力，提高社会服务水平，更好地传承和传播中华文化，在各方面达到合格本科质量要求，顺利通过教育部本科教学合格评估，争取主要办学指标在全省州市本科院校中达到中上水平，为“十四五”期间建设成为区域高水平大学打下坚实的基础。

坚持一个核心。学校要以立德树人为核心，完善办学条件，提高人才培养能力，为边疆民族地区培养高素质应用型人才。采取两个抓手。以转型发展和国门大学建设为抓手。完成转型发展试点高校建设任务，推动国门大学建设，全面推动学校科学发展、和谐发展。

实施三项工程。即师资队伍质量提升工程、学生综合素质提升工程和科技创新引领工程。通过师资队伍质量提升工程全面提高教师队伍素质，优化教师队伍结构；以改革学生成绩评定机制为切入点，改革人才培养模式，提高学生专业素养和综合素质；通过科技创新引领工程，建设高水平科研平台，增强重大科研课题承担能力，为教学水平的提高和地方经济社会发展提供更大的支持。

提供四个保障。为保证“十三五”各项目标的顺利完成，通过四个方面的工作提供保障。即党建保障、学科专业建设保障、基础设施建设保障、管理服务保

障。通过加强和改进党的建设，为学校各项事业发展提供坚强的领导核心。通过学科专业建设，促进学校办学实力的提升，保证本科教学合格评估的顺利进行。通过基础设施建设的不断完善，为学校发展提供硬件保障。通过管理服务水平和效能的不断提高，为教师教学科研能力的增强和学生综合素质的提高提供保证。

实现五个突破。通过“十三五”期间的努力我们要在五个方面实现突破。一是要在办学规模上实现新的突破，校园建设、教师队伍建设方面要有大的突破。二是在人才培养质量上实现突破，不断提高社会对我校高素质应用型人才的认可度，增强对优秀生源的吸引力。三是通过加强科学研究，实现社会服务的突破，要通过系列综合改革，积极发挥学校的人才、科技优势，和地方政府联合攻关，建设高水平科研平台，承担更多的高级别科研项目，为地方经济社会发展产出一系列科技成果；四是国际合作交流的突破，通过扩大交流，培养更多的留学生，共建国际联合实验室，服务于云南省辐射中心的建设；五是在文化传承和创新上实现突破，学校要继续利用在民族文化研究中形成的优势，集中优势力量在民族文化研究尤其是拉祜族、佤族研究中产出更多的优秀成果；六是构建六个学科专业群，构建教育学、艺术学两大优势专业群；强化农林与生物多样性、旅游服务与休闲养生两大特色专业群；初步建成互联网+食品安全、能源与工程新兴交叉专业群；提升东南亚商务与法学社会急需专业群的办学层次，为民族团结进步示范区、生态文明建设排头兵、面向南亚东南亚的辐射中心三大目标的建设提供智力支持。

（二）学科专业设置情况

学校设有马克思主义学院、人文学院、理工学院、生物与化学学院、农林学院、数学与统计学院、外国语学院、经济管理学院、政法学院、教师教育学院、艺术学院、体育学院、东盟学院、继续教育与职业教育学院等 14 个二级学院。2016 年，本科专业达到 20 个，2017 年新增了民族学、行政管理、老挝语、烹饪营养教育 4 个本科专业，学校本科专业总数达到 24 个，隶属文学、历史学、艺

术学、理学、工学、农学、教育学、管理学、法学 9 个学科门类。

表 1- 1 学科专业布局

学科门类	哲学	经济学	法学	教育学	文学	历史学	理学	工学	农学	医学	军事学	管理学	艺术学	总计
所含本科专业数	0	0	1	3	5	1	4	4	3	0	0	2	1	24
比例 (%)	0	0	4.17	12.5	20.8	4.17	16.7	16.7	12.5	0	0	8.3	4.1	/

【注】：此表中本科专业数按照《普通高等学校本科专业目录》统计，不含专业方向。

（三）在校生规模

全日制在校学生 11522 人（含留学生折合人数），其中本科生 5437 人，专科生 5135 人，预科生 102 人，老挝留学生 233 人，本科生占全日制在校生总数的 49.85%。

表 1- 2 本科学生情况

项目	数量	备注
普通本科生	5437	
普通高职（专科）生	5135	
留学生	233	
普通预科生	102	
函授生数	449	
全日制在校生数	10907	
折合在校生数	11522	
本科生占全日制在校生数比例 (%)	49.85	

（四）本科生生源质量

2016 年我校计划招收本科新生 1595 人（含弹性计划数），实际录取 1608

人（含预科转段 128 人），报到 1537 人，报到率 96%，其中省内 1404 人，省外 133 人。与往年相比，2016 年普洱学院生源整体质量继续保持良好态势并呈现出鲜明特点：一是生源充裕且高分考生增多；二是传统“热门专业”继续受到追捧，特色热门专业持续火爆，专业第一志愿报考人数远超计划录取数。

表 1-3 本科生招生、录取、报到情况

序号	名称	原始计划	录取数	报道数	报到率
1	省外	150	150	133	88%
2	预科转段	113	128	127	99%
3	汉语言文学	71	99	98	98%
4	汉语国际教育	74	79	75	94%
5	历史学	70	69	65	94%
6	小学教育（文）	42	79	78	98%
7	小学教育（理）	48	42	41	97%
8	学前教育（文）	40	27	27	100%
9	学前教育（理）	23	14	13	92%
10	英语（文）	45	43	42	97%
11	英语（理）	22	69	62	89%
12	商务英语（文）	45	21	21	100%
13	商务英语（理）	22	41	38	92%
14	酒店管理（文）	47	29	29	100%
15	酒店管理（理）	20	48	45	93%
16	数学与应用数学	80	120	117	97%
17	物理学	52	25	25	100%
18	信息管理与信息系统	61	69	65	94%
19	数字媒体技术	60	39	39	100%
20	生物科学	47	51	49	96%
21	化学	50	48	44	91%
22	食品质量安全	70	64	59	92%
23	园林	70	28	27	96%
24	农学	43	35	31	88%
25	茶学（文）	30	18	16	88%
26	茶学（理）	50	22	20	90%
27	美术学	50	50	50	100%
28	体育教育	100	101	101	100%
	合计	1595	1608	1537	96%

二、师资与教学条件

（一）师资队伍

教师是完成教学工作的基本保证，也是促进教学改革，全面提高教育教学质量的支撑点，更是学校发展与壮大的组织保证和源动力。学校通过实施“双师”教师建设、青年教师培养，通过省院省校、中西部骨干教师培训等人才对口支援项目来推进师资队伍建设，进一步优化教师队伍结构。

表 2- 1 师资队伍

项目	学校情况	备注
在职教职工（人）	521	
在编专任教师（人）	477	
外聘教师（人）	120	
其中：		
具有博士学位教师（人）	16	
具有研究生学历教师（人）	283	
具有研究生学位教师占专任教师百分比	59.3%	
生师比	21.5:1	
副高及以上专任教师（人）	147	
其中		
教授（人）	37	
副高级以上专业技术职务教师占专任教师百分比	30.8%	
具有海外留学、访问和进修经历的教师(人)	56	

2016 年，我校教师晋升副教授 7 人（含继续教育学院 1 人），晋升讲师 10 人，实验师 1 人。从年龄结构上来看，主要以青年教师为主，且所有高职称教师均担任本科生课程教学、毕业论文（设计）指导等工作，为学校本科生教学质量提升奠定了坚实的基础。

进一步加强教师教育培训工作。一是通过国家留学基金、青年骨干教师国内访问学者、省院省校合作和网络培训等项目，组织中青年教师参加了进修培训 160 余人次。二是鼓励中青年教师到国内知名大学攻读博士学位。2016—2017 学年有 7 名教师分别考入云南大学、广州大学、陕西师范大学、浙江大学、西南大学、湘潭大学、华中师范大学攻读博士学位。近两学年教师职称、学位、年龄情

况见图 2-1、图 2-2、图 2-3。

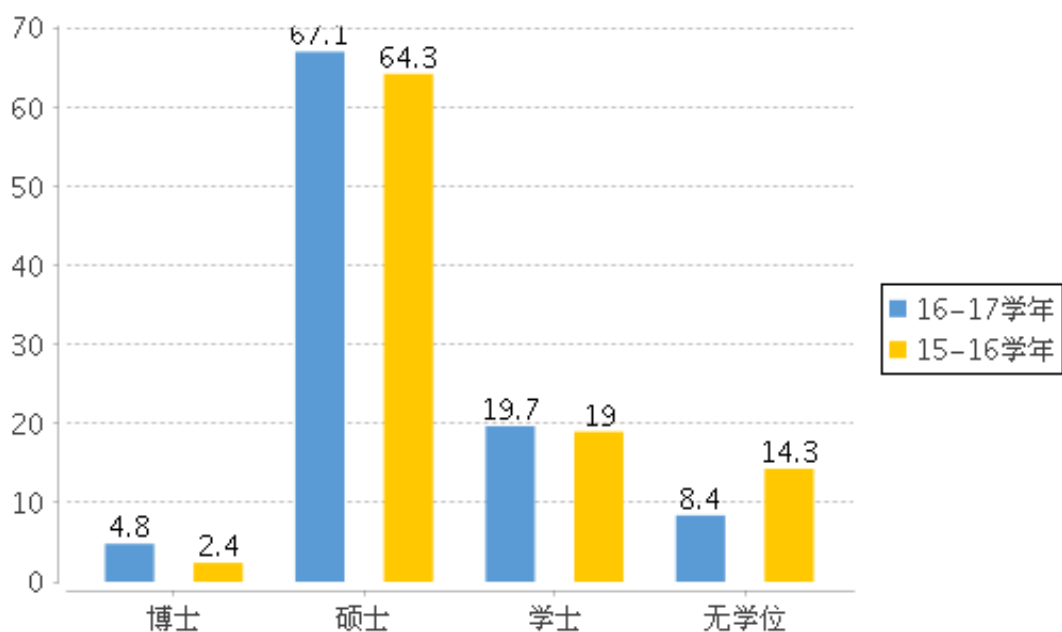


图 2-1 近两学年专任教师学位情况

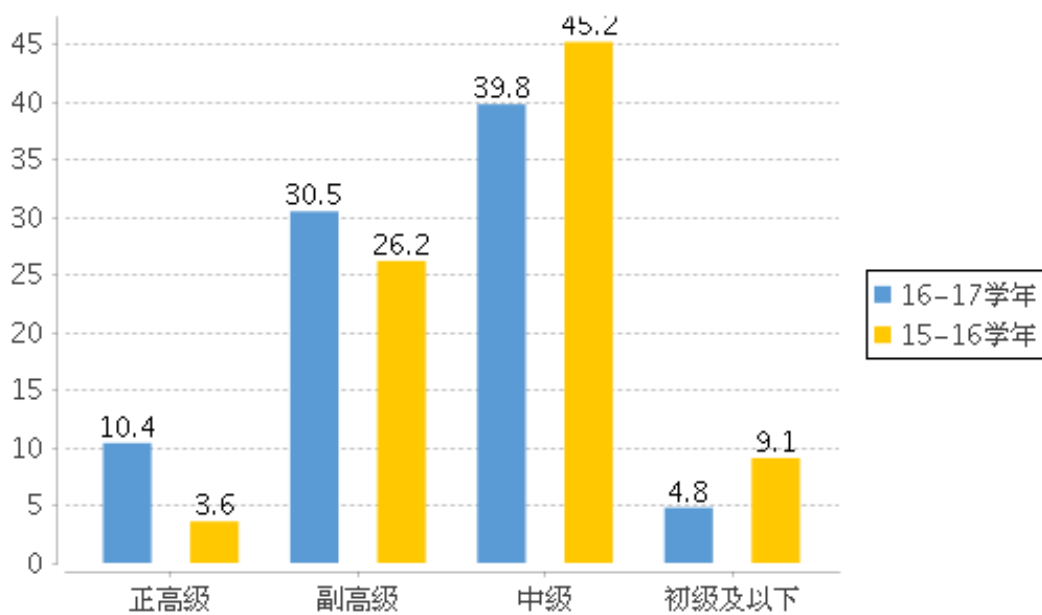


图 2-2 近两学年专任教师职称情况

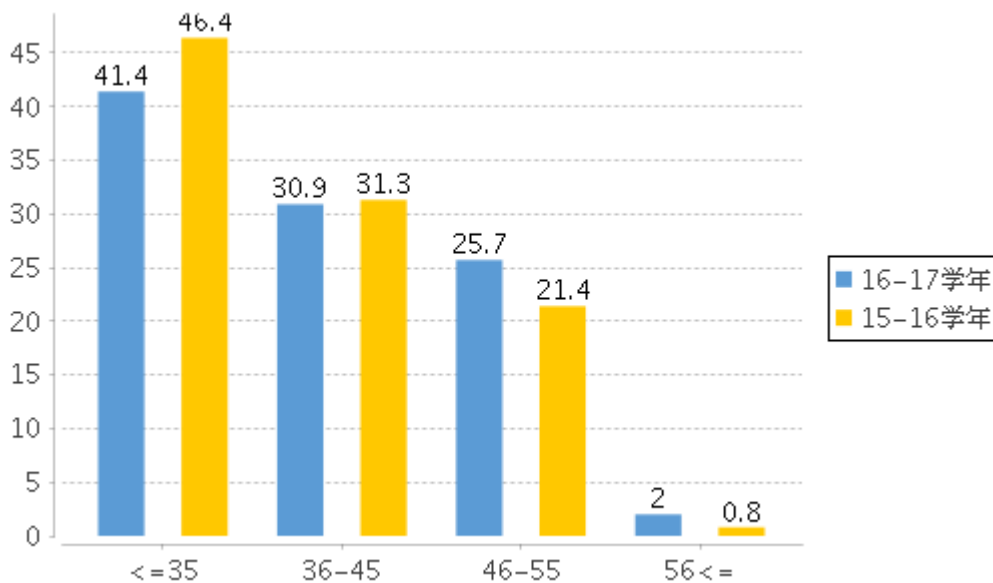


图 2-3 近两学年专任教师年龄结构

学校目前有享受国务院津贴教授 1 人，享受省政府特殊津贴 1 人，省级教学名师 6 人，云岭教学名师 2 人，省级高层次人才 1 人，“西部之光”青年学者 1 人，省部级教学团队 3 个。

（二）本科主讲教师情况

学校建立主讲教师准入制度，严把本科教学准入关，新上岗的教师必须通过培训并获得高校教师资格证才能入职，通过组建教师教学发展中心来指导主讲教师提高教学水平和业务能力。2016—2017 学年，主讲本科课程的教师共 1165 人次。专任教师 249 人，外聘教师 100 人。其中，正高级职称 37 人，副高级职称 117 人，中级职称 160 人，初级职称 125 人。

学校采取多项措施鼓励和引导教授积极投身于本科教学工作，2016—2017 学年教授职称（含其他正高）37 人，承担本科教学的具有教授职称的教师有 36 人，主讲本科课程的教授占教授总数的比例为 97.2%，教授讲授本科课程 75 门次，占课程总门次数的比例为 5.65%。正高级职称教师承担的课程门数为 76 门，占总课程门数的 13.04%；课程门次数为 121，占开课总门次的 10.39%。其中教授职称教师承担的课程门数为 73，占总课程门数的 12.52%；课程门次数为 118，占开课总门次的 10.13%。本学年高级职称教师承担的课程门数为 271，占总课程

门数的 46.48%；课程门次数为 484，占开课总门次的 41.55%。

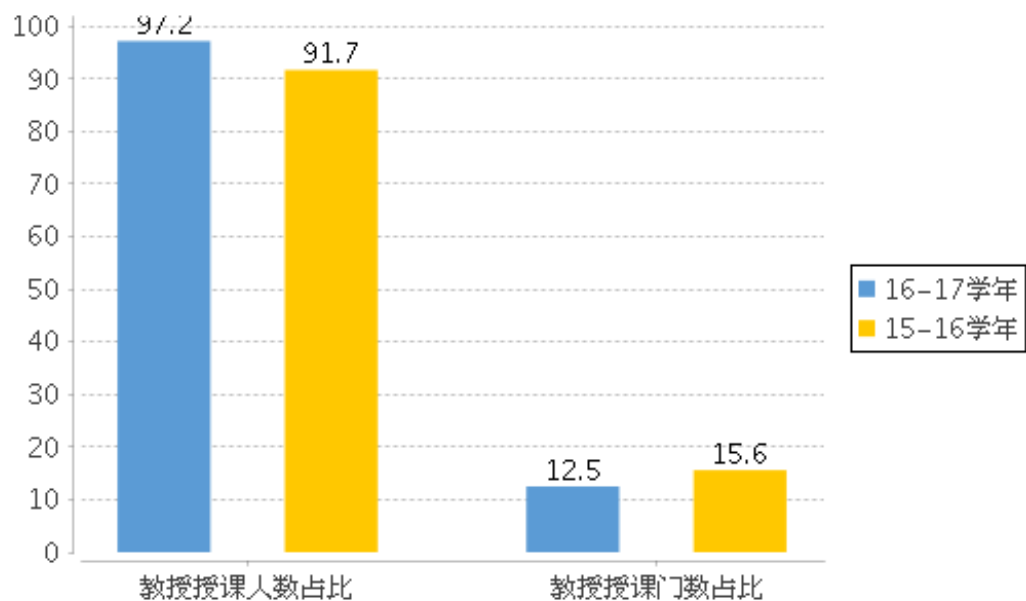


图 2-4 各职称类别教师承担课程门数占比

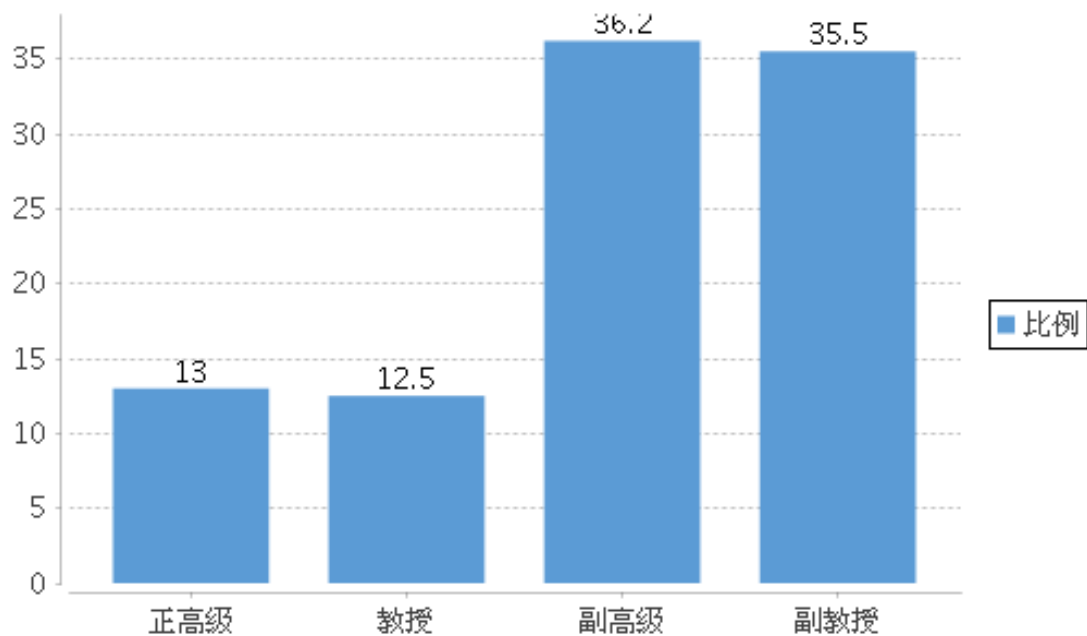


图 2-5 近两学年教授为本科生上课情况

(三) 教学经费投入情况

学校始终坚持教学优先原则，积极调整和优化教学经费的使用结构，最大限

度地满足教学需求。2016年，学校教学经费支出12112.08万元（不含基建费），其中日常教学运行经费支出1111.54万元。近两年生均本科教学日常运行支出、生均实验经费、生均实习经费详见图2-6。

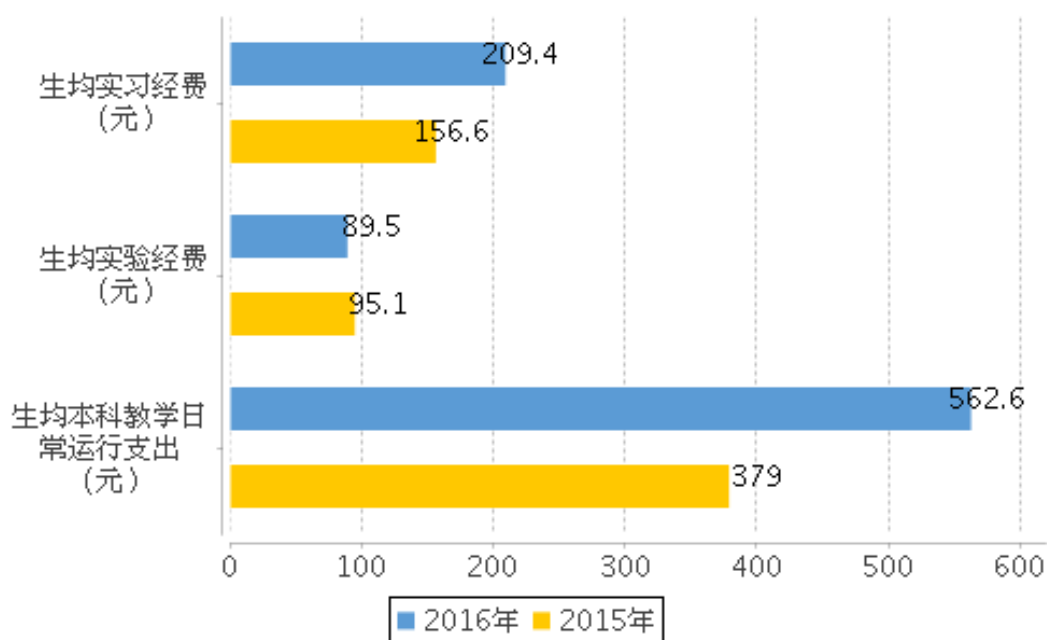


图 2-6 近两年生均本科教学日常运行支出、生均实验经费、生均实习经费

（四）教学设施应用情况

1. 教学用房

根据2016年统计，学校总占地面积418,030.3m²，产权占地面积为410673.6m²，绿化用地面积为108410m²，学校总建筑面积为236422.96m²。学校现有教学行政用房面积（教学科研及辅助用房+行政办公用房）共112,077.98m²，其中教室面积30,428.67m²，实验室及实习场所面积39,336.81m²。拥有学生食堂面积为13,362.2m²，学生宿舍面积为94,905.47m²，体育馆面积5,795.39m²。拥有运动场2个，面积达到53,738.6m²。按全日制在校生11,679算，生均学校占地面积为35.79（m²/生），生均建筑面积为20.24（m²/生），生均绿化面积为9.28（m²/生），生均教学行政用房面积为9.6（m²/生），生均实验、实习场所面积3.37

(m²/生)，生均宿舍面积 8.13 (m²/生)，生均体育馆面积 0.5 (m²/生)，生均运动场面积 4.6 (m²/生)。

2. 教学科研仪器设备与教学实验室

学校现有教学、科研仪器设备资产总值 5,917 万元，生均教学科研仪器设备值 0.48 万元。当年新增教学科研仪器设备值 646 万元，新增值达到教学科研仪器设备总值的 10.92%。

本科教学实验仪器设备 1,814 台(套)，合计总值 2053.21 万元，其中单价 10 万元以上的实验仪器设备 31 台(套)，总值 843.75 万元，按本科在校生 6,166 人计算，生均实验仪器设备值 3329.89 元。学校有省部级实验教学中心 2 个。

3. 图书馆及图书资源

按照学校目标定位与学科发展的要求，初步建成了馆藏实体资源、商用数字资源、网络虚拟共享资源三位一体的文献信息资源体系。截至 2016 年底，学校拥有图书馆 2 个，图书馆面积 22098m²，阅览室座位数 1,154 个。图书馆拥有纸质图书 787,657 册，当年新增 67,794 册，生均纸质图书 63.87 册。图书馆还拥电子图书 23,000 册，数据库 2 个。2016 年图书流通量量达到 35,418 本次，电子资源访问量 325,239 次，基本情况见表 2-2。

表 2-2 图书馆基本情况

项目	数量
阅览座位(座)	1154
馆藏纸质图书(万册)	7.95
生均图书(册)	74.62
电子图书(万种)	2.3
电子期刊(种)	9824
中文图书(册)	741487
外文图书(册)	4466
中文期刊合订本(册)	49093

项目		数量
借阅图书（人次）		28777
周开放时间（小时）		101.5
1. 数量（个）		1
2. 阅览室座位数（个）		1154
3. 纸质图书（册）	总量	795046
4. 纸质期刊	数量（份）	854
	种类（种）	8148
5. 数字资源量	数据库（个）	2
	电子图书（册）	23000
1. 当年新增纸质图书（册）		75183
2. 当年新增电子图书量（册）		0
3. 当年新增数据库（个）		0
3. 当年文献购置费（万元）		250
4. 当年图书流通量（本次）		35418
5. 当年电子资源访问量（次）		325239

4. 信息资源

学校建有万兆骨干以太网（校内计算机全部联网，学生宿舍全部布有网线，免费上网）校园网，多套教育信息化系统软件，一套多功能语音培训测试系统，为教学现代化手段的运用创造了良好的条件。建有普洱学院站群系统，共计一个主站、38 个子站。学校校园网主干带宽达到 10,000Mbps。校园网出口带宽 2,010Mbps。网络接入信息点数量 4,000 个。管理信息系统数据总量 12GB。信息化工作人员 5 人。

三、教学建设与改革

（一）专业建设

根据《普洱学院 2016-2020 年专业建设定位规划》，专业建设围绕专业群建设展开，构建基础教育、艺术学、热区农业、旅游与服务贸易、城市燃气工程、休闲与养老服务等六大专业群，逐步培育和形成了基础教育、艺术学、生物多样性与资源环境等三个优势学科和专业群；转型发展试点综合改革重点支持的热区农林、旅游与服务贸易、能源动力与休闲养老等三个专业群逐步培育为我校的特色学科和专业。

2017 年，成功获批了 4 个本科专业（即：民族学、行政管理、老挝语、烹饪营养教育）和 3 个专科专业（即：休闲农业、会计、财务管理），本科专业达到 24 个。我校在积极申报新专业的同时，不断优化专业结构体系，拓宽专业内涵和专业方向，增加培养人才的类型，扩大学校的服务方向，进一步完善专业建设工作，提高了专业的核心竞争力。

表 3- 1 本科专业设置一览表

1、2016 年 9 月 1 日-2017 年 8 月 31 日招生专业（20 个）

序号	专业名称	专业设置时间（年）
1	园林	2013
2	小学教育	2014
3	汉语言文学	2012
4	数学与应用数学	2012
5	历史学	2012
6	化学	2013
7	食品质量与安全	2015
8	生物科学	2013
9	体育教育	2013
10	信息管理与信息系统	2014
11	美术学	2012
12	农学	2015
13	物理学	2012

14	汉语国际教育	2014
15	英语	2013
16	学前教育	2016
17	茶学	2016
18	数字媒体技术	2016
19	酒店管理	2016
20	商务英语	2016

2、2016年9月1日-2017年8月31日新增本科专业（4个）

序号	专业名称	专业设置时间（年）
1	民族学	2017
2	行政管理	2017
3	老挝语	2017
4	烹饪营养教育	2017

我校现有 1 个国家综合改革试点专业，当年学校招生的本科专业 24 个。我校专业带头人总人数为 18 人，其中具有高级职称的 18 人，所占比例为 100.00%，获得博士学位的 3 人，所占比例为 16.67%。

（二）课程建设

2016-2017 学年，投入 20 万元继续订购超星尔雅 MOOC 课程，保证学校通识课程选修课的供给情况，提升学校选修课的建设质量，其中包括了 16 门“大学生创新创业课程”。2016-2017 学年秋季学期，完成尔雅网络课程 102 门次 6715 人次的网络课程助教的管理与服务工作；2016-2017 学年春季学期完成尔雅网络课程 106 门次 30900 人次的网络课程助教的管理与服务工作，全学年共开设网络课程 208 门次，有 37615 人次选课。

传统通识选修课建设方面，2016-2017 学年秋季学期，经学生选课，符合开设要求的校级通识选修课达 34 门，共 1514 人次选课；2016-2017 学年春季学期，经学生选课，符合开设要求的校级通识选修课达 30 门，共 1724 人次选课。全学年，共开设校级通识选修课 64 门次，合计 3238 人次选课。

2016-2017 学年秋季学期,《大学生就业与创业课程》共开出本科 33 个教学班,7934 人次的公共必修课。2016-2017 学年春季学期,《大学生就业与创业课程》共开出本科 33 个教学班,7934 人次的公共必修课。2016-2017 学年共开设 66 个教学班,有 15868 人次的公共必修课。

加大本科专业选修课开设力度:文学学科选修课学分占总学分比例为 20.4%;历史学学科选修课学分占总学分比例为 20.5%;理学学科选修课学分占总学分比例为 17.3%;工学学科选修课学分占总学分比例为 16.5%;艺术学科选修课学分占总学分比例为 24.4%;农学学科选修课学分占总学分比例为 20.1%;教育学学科选修课学分占总学分比例为 19.4%;管理学学科选修课学分占总学分比例为 17.3%。

(三) 教材建设

规划教材建设方面,为了推动我校教材建设,鼓励和引导广大教师将先进的生产技术及科学研究成果及时引入教学,学校推动“十三五”规划教材建设工作,遴选、资助 10 余本反映我校优势和特色的教材。

选用教材方面,学校一直坚持“选、编”并举的原则,优先选用精品教材、获奖教材和规划教材。2017 年,学校共征订教材 524 种,累计 103656 册。其中,各级各类规划教材、获奖教材比例达到 95%以上。

(四) 实践教学

实践教学是实现应用型人才培养目标和实施素质教育的重要环节,是培养学生职业能力和综合职业素质的最主要途径,也是应用型院校的主体教学和重要特征。面对学校升本后所面临的新形势和转型发展的新要求,按照培养“厚基础、宽口径、高素质、创新型”的高级应用型人才目标对教师和学生的基本要求,2016—2017 学年围绕强化实践教学展开多项工作。

1. 实验教学

本学年本科生开设实验的专业课程共计 82 门,其中独立设置的专业实验课

程 27 门。学校有实验技术人员 12 人，具有高级职称 5 人，所占比例为 41.67% 具有硕士及以上学位 2 人，所占比例为 16.67%。

2. 实习实践教学管理

教学管理部门、各二级学院不断规范实习实践常规管理，认真地抓好见习、课程实习、毕业实习等不同类型的实习管理工作，审核各学院的实习实践计划，加强各级各类实习工作相关文件的归档。与此同时，根据学校教学管理工作重心逐步下移的部署，进一步加强二级学院在实习实践分层管理和过程管理中的作用，在实习实践管理方面更进一步明确二级学院的管理职责。2017 年教务处对传统师范教育专业和转型发展专业，集中实习与分散实习等不同的类型的二级学院开展调研，要求二级学院根据学校相关文件的精神和要求认真开展自查工作，同时组织相关人员对部分二级学院的实习实践工作进行了抽查，针对存在的问题认真总结、积极整改，使我校实习实践工作质量得到进一步提升。

3. 教学竞赛

2016-2017 学年，学校积极组织学生参加各类教学实践竞赛。包括云南省高等学校学生职业技能大赛、全国大学生数学建模竞赛、第三届中华茶奥会茶席设计比赛、外研社杯全国英语演讲大赛云南赛区比赛、外研社杯全国英语写作大赛云南赛区比赛、外研社杯全国英语阅读大赛云南赛区比赛、云南省“建行杯”第三届互联网+大学生创新创业大赛等。经过师生共同努力，取得了较好的成绩，共获得一等奖 2 项，二等奖 6 项，三等奖 10 项。

2016-2017 学年，我校体育比赛成绩取得了历史性的突破。2016 年 11 月，普洱学院 charming monsters 啦啦队在全国啦啦操联赛杭州站的比赛中荣获公开青年乙组体育院校组花球自选动作、自由舞蹈自选动作、双人花球自选动作三项冠军。2017 年 6 月，云南省高等学校校园篮球春季联赛总决赛在云南财经大学举行，我校女子篮球队获得全省第二名的好成绩。

选派优秀专业教师参加了云南省职工业务技能大赛——“高教社杯”高等师

范院校外国语言文学教师教学技能大赛和首届云南省高校教师教学大赛。共获得 4 项三等奖。

4. 本科生毕业设计（论文）

毕业论文是高等学校人才培养计划的重要组成部分，是本科教学过程中重要的实践教学环节，是人才培养质量的全面检验。根据《普洱学院本科生毕业论文（设计）工作管理规定》，在总结 2016 届毕业论文（设计）工作的基础上，制定了普洱学院 2017 届毕业论文（设计）工作程序。进一步明确毕业论文管理前期、中期、后期分阶段工作要求，对提交材料的时间进行了微调，把相应指导程序进一步细化。在答辩资格审查、交叉审阅、组织答辩、成绩评定、优秀论文（设计）评选和推荐、毕业论文（设计）工作总结、毕业论文（设计）答辩及质量抽样检查等方面做了大量工作，严格把握人才培养最后一关，学生毕业论文质量有所提升。本学年共开设了 1,767 选题供学生选做毕业设计（论文）。我校共有 171 名教师参与了本科生毕业设计（论文）的指导工作，指导教师具有副高级以上职称的人数比例约占 47.37%，学校还聘请了 63 位外聘教师担任指导老师。平均每位教师指导学生人数为 5.82 人。

5. 实习与教学实践基地

校外实习实践基地是培养学生创新精神和实践能力的重要场所，是学生了解社会和接触生产实践的桥梁。加强校外实习实践基地建设是学校彰显办学特色，提高教育教学质量，实现培养技能专门人才的必备条件。为强化学生实践能力与操作技能的培养与训练，实现学生课堂与实习实训地点的一体化。随着我校实践教学的推进，校外实习基地建立数量逐年增加，基地与相关专业建立广泛联系，为了充分灵活发挥校外实习基地的作用，下发《关于加强我校实习基地建设与管理实施意见》（普院教发[2015]20 号），指导各二级学院根据不同专业和学科性质特点，有目的、有计划、有步骤地选择能满足实习实践教学条件的行政、企事业单位，共同建立专业对口的实习基地。目前，我校已建立的校外实习实践

基地共 112 个，已经归口二级学院的校外实习实践基地有 80 个，本学年共接纳学生 1,691 人次。

（五）创新创业教育

学校设立创新创业教育机构 1 个，拥有创新创业教育专职教师 14 人，创新创业教育导师 142 人，省级创新创业教育导师 25 人，全国万名优秀创新创业导师人才库（首批）1 人。设立创业实习基地 4 个，其中创业示范基地 1 个，开展创业培训项目 1 个。设立创新创业教育实践平台 3 个。开设创新创业教育课程 18 门，开设职业生涯规划及创业指导课程 18 门，开展创新创业讲座 32 次。本学年学校共立项省部级大学生创新创业训练项目 30 个（其中国家级 10 个，省部级 20 个）。

（六）教学改革

1. 完善人才培养方案

人才培养方案是对人才培养目标、培养模式、培养过程和培养方式的总体设计，是确保教育教学质量和人才培养规格的基础工作。2017 年对新增的民族学、行政管理、老挝语、烹饪营养教育 4 个本科专业，休闲农业、会计、财务管理 3 个专科专业，五年制专科专业老年服务与管理等专业进行人才培养方案的修订与论证。进一步强化模块化和工学交替的培养理念，通过优化课程设置，进一步优化和压缩新专业培养方案总学分。培养方案修订后，在 2017 年秋季学期开始实行。

继续调整 2014 年修订人才培养方案，根据国家及教育部人才培养要求，在原有的基础上，对人才培养方案中公共必修课程进行了调整，增加了《国防教育与军事理论课》、《大学生心理健康教育》和《大学生创业基础》等课程。推进人才培养体系改革，人才培养方案凸显“模块化、现代化和国际化”特色。

加大了人才培养方案的改革力度，提升实践综合课程供给力度：文学学科实践教学学分占总学分比例为 47.5%；历史学学科实践教学学分占总学分比例为

32%；理学学科实践教学学分占总学分比例为 39.5%；工学学科实践教学学分占总学分比例为 49%；艺术学科实践教学学分占总学分比例为 60%；农学学科实践教学学分占总学分比例为 49%；教育学学科实践教学学分占总学分比例为 55%；管理学学科实践教学学分占总学分比例为 53%；法学学科实践教学学分占总学分比例为 36.7%。

2. 教学研究与改革

我校获省部级教学成果奖 1 项，我校教师主持建设的省部级教学研究与改革项目 2 项，建设经费 3 万元，卓越人才培养计划 1 个，参与学生 39 人次。2016—2017 学年获批省级质量工程项目 30 项。

四、质量保障体系

（一）校领导情况

我校现有校领导 7 名。其中具有正高级职称 3 名，所占比例为 42.86%，具有博士学位 2 名，所占比例为 28.57%。校领导定期或不定期召开党委会议、院长办公会议、专题办公会议和工作调研会等，专题研讨教学工作，有针对性地研究解决本科教学工作涉及的有关问题。学校领导深入教学第一线，了解情况，解决实际问题。学院建立了院领导分工联系二级学院的工作机制，深入二级学院教学一线了解教学情况，指导、督促教学日常工作，及时协调解决教学中的实际问题和困难。

（二）教学管理与服务

校级教学管理人员 34 人，其中高级职称 17 人，所占比例为 50.00%；硕士及以上学历 15 人，所占比例为 44.12%。院级教学管理人员 105 人，其中高级职称 50 人，所占比例为 47.62%；硕士及以上学历 56 人，所占比例为 53.33%。教学管理人员获得省部级教学成果奖 1 项，发表教学研究类论文 3 篇，教学管理类论文 6 篇。

学校制定了以《普洱学院章程》为核心的管理制度，以法治思维和法治方式推进学校改革发展。制定《普洱学院学生成绩评定管理办法（试行）》、《普洱学院实践实习工作补充规定》、《普洱学院本科生毕业论文（设计）工作管理规定》，进一步健全学校本科教育管理规章制度。学校在经费投入、教师职称评审、编制管理、激励机制等方面向教学倾斜，确保教学中心地位落到实处。

学校充分发挥教学指导委员会作用，教授治校进入实质发展阶段教授治学是高校治理体系改革的关键，也是现代大学章程的核心理念，但真正实行的却乏善可陈。我校教学指导委员会已成为我校在人才培养方案、学科建设、课程指导、教学监测、教学督查、职称评审和教学竞赛等方面的决策、咨询、执行的主体，真正行使教学指导委员会的职能，发挥教授治学的积极作用。这项工作的落实与

执行，使我校在“教授治学”上走在了云南省高校治理体系改革的前列。

在深入贯彻学校升本以来制定的教学规范文件和管理规章制度的基础上加强调研，制定颁布了 2 项制度文件。一是《普洱学院学生管理规定（试行）》，以所有在籍学生管理为主，坚持以德树人为根本、以理想信念教育为核心、培育和践行社会主义核心价值观、培养学生的社会责任感、创新精神和实践能力；坚持依法治校，科学管理，健全和完善管理制度，不断提高管理和服务水平。二是《普洱学院校外实习实践基地建设与管理办法（试行）》，实践教学是实现应用型人才培养目标和实施素质教育的重要环节，是培养学生职业能力和综合职业素质的最主要途径，也是应用型院校的主体教学和重要特征，而实践教学基地是学校开展实践教学、提高学生实践能力的必备场所。加强实习实践基地建设是学校彰显办学特色，提高教育教学质量，实现培养技能专门人才的必备条件。

（三）学生管理与服务

学校有专职学生辅导员 9 人，按本科生数 5437 计算，学生与辅导员的比例为 604:1。学生辅导员中，具有高级职称的 3 人，所占比例为 33.33%，具有中级职称的 2 人，所占比例为 22.22%。学生辅导员中，具有研究生学历的 3 人，所占比例为 33.33%，具有大学本科学历的 6 人，所占比例为 66.67%。学校配备专职的心理咨询工作人员 10 名，学生与心理咨询工作人员之比为 543.7:1。

（四）质量监控

学校有专职教学质量监控人员 24 人。具有高级职称的 23 人，所占比例为 95.83%，具有硕士及以上学位的 11 人，所占比例为 45.83%。学生评教覆盖率为 100%，其中评价结果为良好以上的占 97.75%。同行、督导评教覆盖率为 30%，其中评价结果为良好以上的占 100%。领导评教覆盖率为 30%，其中评价结果为良好及以上的占 100%。如图 4-1。

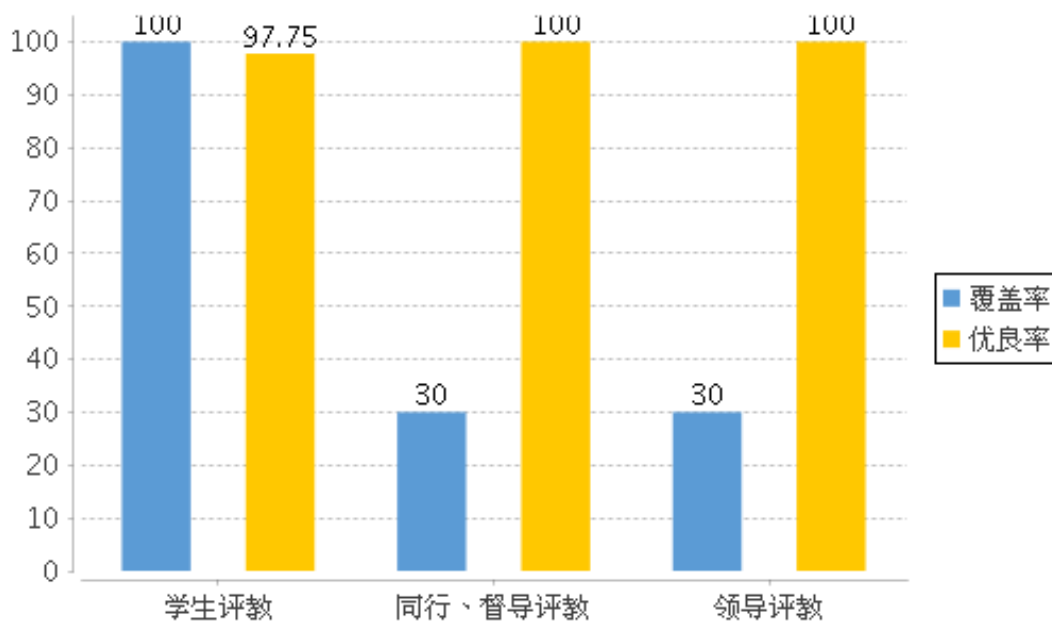


图 4-1 本学年评教情况

1. 改革教学质量监督机制，大力推进“教风”建设

(1) 高度重视师德师风建设

学校领导高度重视师德师风建设，强化领导、宣传和监督，充分发挥教学指导委员会、二级学院的职能，定期开展调研和跟踪督导工作，将学生对教师的评价纳入对教师的考核、职称晋升等环节当中，使学校的师德师风建设有了实质性成效。

(2) 常规检查与专项检查相结合

教务处、教学指导委员会、各二级学院全面检查教师贯彻教师工作规范情况，检查课堂教学、实践教学等教学活动，针对教师教学过程中的出勤及着装、教学要件准备、备课、课堂教学、作业、考查、试卷命题、阅卷、成绩评定、试卷归档等基本环节开展质量监测与检查工作，重点在开学第一周、期中和期末三个节点展开检查，开学第一周形成全校检查日报，为领导决策提供数据参考，促进教风建设。

常规教学检查，包括期初、期中和期末等常规教学管理和质量检查，期初检

查强化第一周教学运行的有序开展，期中检查抽查教学文件、进度及课堂教学情况等，期末着重督促考风考纪。对所开设的课程均进行动态跟踪检查，检查结果及时在教学工作例会上进行情况通报。专项教学检查主要包括考试试卷检查、课程教学基本文件、教学档案材料检查、教学质量工程项目建设情况检查、实验室工作检查、实习工作检查等。

(3) 引入第三方评价，教学评价去行政化，强化教授治校建设

学校聘请各学科专业专家组成教学指导委员会，下设理工农医、文学史学、经管法哲、艺术教育四个分学科教学指导委员会。教学指导委员会及分委会，适应学校办学定位、转型发展及社会需求等实际，依据各学科特点开展工作，承担专业申报、审核、评估及人才培养方案的审核与修订工作；负责课堂教学质量检查、考试检查、教学日常工作检查等教学督导；开展教学评优、专业指导；参与教学管理。通过探索建立了教务处统筹服务，各二级学院管理实施、教学指导委员会督导的三方有效合作的机制。改变了教学管理工作行政化色彩过重，专业特点不突出的局面，既保证了教学工作规范化，又激发了全校各专业的教学活力与热情。

(4) 广泛征集教学事故认定及处理反馈意见

为完善教学监控体系，减少与避免教学事故的发生，使教学事故得到严肃、及时处理，2015年教务处将《普洱学院教学事故认定及处理办法（征求意见稿）》下发至各单位、教学指导委员会广泛征集反馈意见，经过几轮的征询，广大教职员工在反馈的过程中通读、学习了文件，理解了文件制定的目的，使得教学的基本行为准则深入人心，明确了教学工作的底线，起到了警示作用，潜移默化的达到了整改师风的目的。

2. 引导学生参与质量监控，全面加强“学风”建设

良好学风的营造是一项系统工程，要靠全校师生共同努力才能做好，2016—2017 学年，由教务工作牵头，在相关部门和二级学院的大力支持下，学校在服

务学生、强化学风建设等方面取得了一定的成效：

(1) 严明校风，实施教学劝导工作

2016 年，面向全校所有班级，在全校教学区域实施教学劝导工作，由各学院教学信息员分工值班，就学生进入教学区域的仪容仪范文明和课堂文明进行劝导，诸如“不将食物、零食带进教室；不迟到、早退，上课不玩手机”之类的温馨提示，旨在营造良好的学习环境。

聘任本科专业学生教学信息员，认真做好每学期常规教学信息反馈工作；对学生反馈的评教结果进行认真分析，查找教师课堂教学中存在的问题，针对学生反映较大的突出问题及时反馈给相关责任人，督促其整改。

(2) 服务师生，充分利用教室资源

营造学风，从细节开始；服务师生，从小事做起。2016 年，在学校教室资源紧张的情况下，充分利用现有条件，将 1、2 号教学楼教室分配给各学院作为学生自习室使用，其中周一至周五晚上开放自习室 66 间，11 间为周末开放自习室。自习室的开放管理，给学生提供了良好的学习环境的，促进了学生自主学习良好习惯的养成。

(3) 考研辅导，以考研促学风

学生学历层次的提升是教学质量提高，也是学校学风建设水平的体现，为使本科生考研工作顺利实施和进行，教务处从考试动员、组织申报、考研服务管理等方方面面推进此项工作扎实开展。为提高广大师生的积极性，根据《普洱学院关于鼓励报考研究生的工作细则及工作方案》要求，组织相关部门、学院协同开展，对服务的部门和参与的学生提出了具体的激励办法。从校外邀请云南大学等高校研究生院到校开展研究生教育和招生的介绍和宣传，开展系列考研指导讲座；校内为报名参加考研的同学独立设置了考研辅导教室，为报考学生创造良好的学习和复习环境，组织数学、外语等公共课的辅导。全校有 167 参加报考，实际参考人数 165 人，有 31 人上线，上线人数占参考人数 18.8%，录取 24 人，录

取率为 14.5%。

3. 狠抓考风考纪，大力推进“考风”建设

2017 年，在学校的领导下，相关部门、科室的大力协助下，考试中心坚持依法管考、精细办考、公平促考，认真执行考试管理部门的工作要求，圆满完成一系列考试任务。

(1) **认真做好考务常规工作。**根据考试常规工作计划安排，完成大学英语四六级考试、全国计算机等级考试、英语专业（TEM4、TEM8）考试、云南省英语、计算机等级考试、校级常规考试等考试工作。

(2) **继续加强考风考纪教育，强化考试考务管理。**考试工作严格按照规定开展，做到“人员分工责任化、考试过程程序化、考务管理规范化”。进一步加强组织领导，成立由校领导为组长，教务处等相关部门为成员的考试工作领导小组，并且落实岗位责任制。完善考试管理制度，制定实施《普洱学院学生成绩评定管理办法（试行）》；拟订《普洱学院保密室管理办法》、《普洱学院全国计算机等级考试考务管理工作实施细则》、《普洱学院考试考务经费管理办法》、《普洱学院室卷押运工作制度》、《普洱学院英语等级考试考务管理工作实施细则》等 5 份文件，进一步规范考试工作，使考试管理工作有章可循，巩固学校“学风、教风、考风”三风建设的成果，该制度强调以专业核心主干课程为主，实行“两小两大”考试模式，深化我校考试改革。

(3) **考试设备的更新与维护。**我校 2017 年保密室合格验收通过，进一步加强保密室的安全保密；随着学校学生人数增加，全国计算机等级考试和其他级别等级考试的考生增加，考试中心经会议决定后就全国计算机等级考试进行考场更新增加，同时更新考试专用服务器设备 12 台，以便服务更多考生、满足大规模考试。

(4) **加强对考生考风考纪的宣传教育。**中心在组织考试报名工作就对考生进行一次考风考纪教育，要求各二级学院组织安排学生签订《普洱学院考生诚信

考试承诺书》、《大学英语四六级考试考生诚信考试承诺书》、《全国计算机等级考试诚信考试承诺书》等，并为考生发放印有考试纪律要求的《国家教育考试违规处理办法》和《考试须知》；拟定下发组织各类别考试的相关文件，告知考生须遵循的考试规定；要求各二级学院开好“考前考试纪律宣讲教育会”，由学院领导出面强调考试严肃性并提出要求，由辅导员召开主题班会作宣传教育。考风考纪教育责任落实到人，降低考生的违规违纪概率。

(5) 考试工作基本情况

2016-2017 学年全国大学英语四六级：四报考 2154 人，合格 264 人，合格率 13.32%；六级报考 381 人，合格 23 人，合格率 6.4%。

高等学校英语应用能力考试：A 级报考 2833 人，合格 1363 人，合格率 51.4%；B 级报考 797 人，合格 357 人，合格率 49.1%。

英语专业四八级（TEM）：TEM4 报考 231 人，合格 17 人，合格率 8%；TEM8 报考 107 人，合格 1 人，合格率 1.03%。

全国计算机等级考试：一级报考 1165，合格 716 人，合格率 65.03%；二级报考 1830 人，合格 144 人，合格率 8.64%；三级报考 9 人，合格 2 人，合格率 33.33%。

云南省计算机等级考试：一级 C 类报考 2299 人，合格 1519 人，合格率 72.54%；二级 VB 报考 203 人，合格 73 人，合格率 48.34%。

校级常规考试：组织期末考试 42596 人次，正常补考 3771 人次，二次补考 929 人次；转专业考试、面试 9 人。

五、学生学习效果

（一）毕业情况

2017 届共有汉语言文学、历史学、数学与应用数学、英语、生物科学、化学、物理学、园林、体育、美术学共七个学院十个专业的本科毕业学生 1245 人，完成了毕业审核、学历注册工作和学位授予工作，1230 人通过毕业审核，准予毕业，取得毕业证书，应届本科生毕业率 98.8%，15 人未通过毕业审核，取得结业证书；1230 人通过了学士学位审核，获得学士学位，应届本科生学位授予率 98.8%，15 人未通过学位审核，未取得学士学位。

（二）就业情况

考研方面，今年全校有 167 参加报考，实际参考人数 165 人，有 31 人上线，上线人数占参考人数 18.8%，录取 24 人，录取率为 14.5%。

就业方面，学校把本科毕业生就业工作列入 2017 年学校重点工作，细化本科生和专科生的分类指导与服务工作，全面提升本科毕业生就业质量与水平。同时重点做好本科毕业生与就业市场的对接工作，进一步拓展本科毕业生就业市场，为普洱学院向应用技术型院校转型过渡探索出路。通过全校的共同努力，普洱学院 2017 届本科毕业生 8 月份各专业初次就业率就达到了 86.17%，各专业就业情况见表 5-1。

表 5-1 普洱学院 2017 届毕业生 8 月份各学院初次就业率一览表

学院	专业	毕业生人数	各专业就业人数	各专业就业率	各学院就业率	名次
人文学院	汉语言文学	364	319	87.64%	87.67%	4
	历史学	75	65	86.67%		
外国语学院	英语	114	94	82.46%	82.46%	7
数学与统计学院	数学与应用数学	179	153	85.47%	85.47%	6
生物与化学学院	生物科学	122	103	84.43%	90.32%	1
	化学	64	55	85.94%		
理工学院	物理学	48	43	89.58%	89.58%	3
农林学院	园林	85	69	81.18%	81.18%	8

学院	专业	毕业生人数	各专业就业人数	各专业就业率	各学院就业率	名次
艺术学院	美术学	72	65	90.28%	90.28%	2
体育学院	体育教育	122	106	86.89%	86.89%	5
合计		1245	1072	86.17%	86.17%	

（三）转专业与辅修情况

本学年，转专业学生 1 名，占全日制在校本科生数比例为 0.02%。辅修的学生 0 名，占全日制在校本科生数比例为 0.00%。获得双学位学生 0 名，占全日制在校本科生数比例为 0.00%。

（四）学生学习满意度

学校十分重视学生对教学的反馈意见，学生通过教学信息员、评学评教、调查问卷等途径参与教学管理，反映教学工作状况。早在 2013 年，学校就建立了学生评教的长效机制，每年组织学生评教。2016-2017 学年，学校有专职教学质量监控人员 24 人。具有高级职称的 23 人，所占比例为 95.83%，具有硕士及以上学位的 11 人，所占比例为 45.83%。

依托教务系统，2016-2017 学年秋季学期试点开展网络评教，2016-2017 学年春季学期开展全面网络评教，全校本科生参加网络评教。结果显示，全校学生评教覆盖比例达 84.67%，评为优秀的教师占 71.69%，良好占 26.66%，中等占 1.33%；同行、督导评教覆盖比例为 44.23%，评为优秀的教师占 71.31%，良好占 25.91%，中等占 3.09%；领导评教覆盖比例为 35.46%，优秀占 62.48%，良好占 35.66%，中等占 3.33%。

（五）用人单位对毕业生满意度

我校 2017 届毕业生跟踪调查和用人单位回访调查统计数据显示，各类用人单位对我校 2017 届毕业生工作表现满意度非常高，“不满意”的为 0.00%。其中，各类学校对我校 2017 届毕业生工作表现满意度最高，超过 90%；各类企业对我校 2017 届毕业生工作表现满意度正不断上升；调查统计结果表明，我校 2017 届毕业生的工作表现普遍得到用人单位的认可。

六、特色发展

我校在本科教育发展建设中凝练出的特色是传统优势与地方和周边国家的现实需求相结，坚持“顶层设计、项目实施、先行试点、分步推进”的基本原则，从学校整体发展所面临的形势、优势与特色、功能任务和基础条件出发，以服务地方经济社会发展和应用型人才培养为导向、以提高人才教育培养质量为目标、以内涵提升为龙头、“双师型”教师队伍建设为支撑，全面推进学校应用技术型本科高校的建设。

具体表现在“一个核心、两轮驱动、三个适应、四个保障”四个方面：

一个核心 以应用型人才培养为核心，完善办学条件，提高人才培养能力，通过五年的建设，基本建成了以六大专业群为核心的专业结构，夯实学科建设的基础，树立基础教育、艺术学和热区农业等地方经济社会发展急需的品牌专业。

两轮驱动 根据国家和云南省转型发展的要求和学校面向东南亚的国门区位优势，应用型人才的培养和学科专业建设以转型发展和国门大学建设为抓手，两轮驱动，协调发展，构建专业布局。基本构建起了与转型发展相适应的学科专业结构；提升国际化办学水平，国门大学建设成效显著，目前我校共有老挝留学生 231 名，是全国全日制老挝留学生最多的高校，在中国高校国际化办学指标上进入前 50 名，云南省第 2 名。学校与泰国清莱皇家大学、老挝国立大学联合培养的应用英语专业学生，受到人才市场高度欢迎，初次就业率一直保持在 100%。在对外人才培养模式上大胆创新，2016 年将“汉语国际教育专业”和“园林专业”按“3+1”国际合作模式的学生 122 名派往泰国清莱皇家大学学习，在国际合作办学上迈出了坚实的步伐。

三个适应 即专业设置的社会适应性、课程体系的行业适应性和师资的转型发展适应性。

专业设置主动服务和融入国家战略布局，围绕云南省经济社会建设的需要，通过新建、调整、扩充、改造等方式形成新的学科专业格局，在巩固教育学、艺

术学等优势学科的基础上，构建教育学、艺术学两大优势专业群；强化农林与生物多样性、旅游服务与休闲养生两大特色专业群；初步建成互联网+食品安全、能源与工程新兴交叉专业群；提升东南亚商务与法学社会急需专业群的办学层次，为民族团结进步示范区、生态文明建设排头兵、面向南亚东南亚的辐射中心三大目标的建设提供智力支持。

课程体系学校围绕应用型人才培养目标和合作共育（与政府、企业、行业、科研机构等合作育人）的行业人才培养模式，按照“重应用、强能力”的原则构建了分层（本科、专科），分类（通识课、基础课、专业课、实践课、创新创业课）的课程体系。

师资的转型发展适应性措施主要表现在制定政策保障措施，加快推进学校“双师双能型”教师队伍建设；大力开展名师工程，促进名师队伍的发展；重视名师队伍建设工作，全力打造教学名师和技能大师；加强青年教师培养，提升青年教师的“双师双能”，学校试点专业“双师型”教师达到 43 人，占试点专业专任教师的 34%；通过内培外训，不断提升双师型教师的持证比例和产教融合能力水平。

四个保障 即组织领导保方向、三风建设保质量、应用技能保就业、校园文化保创新。

我校专业建设实施校长负责制；充分发挥分学科教学指导委员会的作用，实施专业群首席教授制度，加强业务指导；具体管理部门为教务处及发展规划处，以各二级学院为专业建设实施的基础单位，各专业应制定完善的专业建设与发展实施计划，将专业发展规划纳入学院发展规划中。

校风、教风、学风重塑工程是学校专业建设质量的重要举措。通过近几年的努力，学校“三风”建设取得明显成效，有力促进了学校快速发展。一是工作作风有了明显转变，二是教师职业素养有了新的提高，三是学生学习风气有了根本好转，四是学校各项工作成效显著，捷报频传。两年来取得许多成绩：“园林专

业”被国家教育部、农业部、林业总局批准为国家级第一批“卓越农林人才教育培养计划改革试点培养基地”，学校被省教育厅授予“云南省三风建设示范学校”。

学校注重和强化学生的应用技能的学习与实践，大力推进毕业生“双证书”就业，实行学历学位证和相关专业的职业技能资格证的“双证书”制度，极大的提高了学生的就业率，试点专业双证学生达到100%；近三年来年终就业率均超过96%，连续两年被评为“云南省高校毕业生就业创业工作责任制考核二等奖”，2016年获云南省教育厅“云南省高校毕业创业就业工作目标责任考核”一等奖，获“2016年高校毕业生就业创业工作创新奖”，转型发展试点专业对口就业率持续提升，由2014年的85%提升到2016年的92%。

普洱学院专业建设上还依托浓厚的校园文化氛围，拓宽创业创新视野。学校在民族文化遗产、民间文化创新和区域文化塑造等方面取得很大成就，成为学校和学生创业创新的主要方向。独特的绝版木刻艺术文化、少数民族民间鼓舞乐团、热带亚热带生物多样性区域特色，为大学生创业创新注入新的活力，为专业拓展提供更加广阔的空间。

七、存在问题及改进计划

2016——2017 年学校工作的成绩是明显的、是令人振奋的，但随着教育的发展和办学的要求，诸多困难依然存在。主要表现在以下方面：

（一）进一步加快校园基础建设

2016 年，由于资金不足，影响到学校的基础建设的速度，如学校的滇西南国际职业教育实验实训中心大楼尚在建设阶段，室内运动教学中心正在建设过程当中，对学校的部分工作开展造成了一定影响，校园建设仍需加快步伐。

（二）进一步拓展应用型本科专业

我校的本科专业建设起步相对较晚，应用型本科专业在改革探索阶段，传统学科专业依然是主要方面，因此本科应用型专业数量不足，专业的整体布局有待优化，专业门类还需要进一步拓展。

（三）进一步优化师资队伍结构

师资队伍的主要的问题表现在结构问题上，高职称教师在年龄结构上偏大，45 岁以上的占 90%以上，年龄断层现象是比较突出的；其次是双师型教师数量不足，尤其是有行业企业资质和经验的教师数量较少；三是高学历的青年教师，主要是博士学历学位的教师数量也不足，师资队伍整体结构需进一步优化。

二、改进措施

（一）加大教学基础设施建设的力度

积极争取项目和资金，不断改善学校办学条件，2107 年完成体育综合训练馆的建设，完成滇西南国际职业教育实训大楼建设和西区学生公寓二期建设项目。加快学校规划设计报批工作，对原规划进行合理调整优化，最大限度满足学校发展需要，对后山土地根据学校发展进行长远规划。

（二）深化转型发展，创新人才培养模式，打造优势专业群

深化转型发展，创新人才培养模式，完善实践教学体系，推进校企、校校、校政合作共建和深度融合，实现协同育人。加快应用型高校建设，积极推动国门

大学建设，将普洱学院建设成为面向东南亚、南亚的人才培养基地。积极开展国际合作与交流，不断扩大留学生的招生规模，加强国际学术交流与人文交流。加强学科专业建设，大力支持教育学专业群、艺术学专业群、农林与生物多样性专业群、旅游服务与休闲养生专业群、互联网+食品安全、能源与工程专业群、东南亚商务与法学专业群等六大应用型专业群建设，打造优势特色学科专业。

（三）外引内培，提升师资队伍的能力和水平

1. 制定政策保障措施加快推进学校“双师双能型”教师队伍建设

制定《普洱学院引进高层次人才暂行办法》、《普洱学院教师攻读博士学位管理办法(试行)》、《普洱学院加强青年教师队伍建设实施办法》、《普洱学院专业技术职务评审试行办法》等相关办法，采用“引、培并举”的人才强校战略，加强师资队伍建设工作，重点提升中青年教师能力。

2. 塑造名师，加强青年教师培养

（1）大力开展名师工程，促进名师和技能大师队伍的发展。加强青年教师培养，促使青年教师向“双师双能”转型。积极鼓励青年教师通过访学、进修、攻读学位、进企业锻炼等方式提升个人的学术素养及产学研合作能力。

（2）通过内培外训，不断提升双师型教师的持证比例和产教融合能力水平

（3）积极从行业企业引进人才。从相应行业引进行业技术（技能）型专家，充实教师队伍，现形成以专家型教师、技能型大师为核心的教师队伍，充分发挥其行业企业优势资源促进“双师双能”型教师队伍建设。

（4）输送骨干教师到行业企业培训学习，定期安排教师到相应的行业协会及各合作企业进行培训学习，以提高专业素质、增强专业技能、更新专业知识。

（5）鼓励教师参加行业资格考试。教师通过行业资格考试获取职业技能证书或职业资格证书，提高职业能力和专业素养，适应为生产、建设、管理、服务一线培养高技能应用型人才的基本要求。

附件 普洱学院教学质量与教学改革工程项目一览表

附件 1：省级精品课程项目一览表

序号	项目名称	批准文号	批准时间	负责人	小计
1	绝版木刻技法	云教高[2009]67号	2009.6	马力	3门
2	分析化学	云教高[2010]64号	2010.6	刘兴元	
3	心理学	云教高[2011]49号	2011.6	孙一鸣	

附件 2：省级教学团队项目一览表

序号	项目名称	批准文号	批准时间	负责人	小计
1	版画教学团队	云教高[2010]51号	2010.5	张晓春	2个
2	“三生教育”教学团队	云教高[2011]43号	2011.6	杜巍	

附件 3：省级特色专业项目一览表

序号	项目名称	批准文号	批准时间	负责人	小计
1	美术教育	云教函[2008]439号	2008.12	马力	3门
2	英语教育	云教高[2009]69号	2009.6	符春焕	
3	园艺技术	云教高[2011]50号	2011.6	毕廷菊	

附件 4：省级支撑产业升级重点专业（群）项目一览表

序号	项目名称	批准文号	批准时间	负责人	小计
1	园林(应用本科转型专业)	云教高[2015]78号	2015.8	成文章	2项
2	旅游服务贸易专业群(高职专业)	云教高[2015]78号	2015.8	于干千	

附件 5：省级实践教学基地项目一览表

序号	项目名称	批准文号	批准时间	负责人	小 计
1	热带园艺人才培养实习实训基地（校外）	云教函[2008]395 号	2008.11	毕廷菊	4 个
2	美术专业实习实训教学基地（校内）	云教高[2009]111 号	2009.12	石 磊	
3	中学英语教师实习实训教学基地（校外）	云教高[2009]111 号	2009.12	符春焕	
4	“三生教育”实践基地（校外）	云教高[2010]103 号	2010.8	孙卫新	

附件 6：省级实验实习实训基地与创新服务中心项目一览表

序号	项目名称	批准文号	批准时间	负责人	小 计
1	旅游服务贸易专业群酒店与餐饮实验中心	云教高[2014]111 号	2014.8	于千千	2 项
2	农学专业普洱茶实验实习实训基地与加工技术创新服务中心	云教高[2015]56 号	2015.6	强继业	

附件 7：省级“十二五”规划教材项目一览表

序号	项目名称	批准文号	批准时间	负责人	小 计
1	绝版木刻技法教程	云教高[2010]110 号	2010.9	马 力	7 本
2	英语新课程实训教程	云教高[2011]52 号	2011.6	侯晚霞	
3	石斛栽培技术	云教高[2012]97 号	2012.7	毕廷菊	
4	小粒种咖啡加工技术	云教高[2013]87 号	2013.6	鲍晓华	
5	轻叩教育的门扉——教育实习指导书	云教高[2014]108 号	2014.8	刘燕玲	
6	管理学基础	云教高[2015]90 号	2015.9	于千千	
7	普洱茶文化学	云教高[2015]90 号	2015.9	白 健	

附件 8：省级教学名师项目一览表

序号	项目名称	批准文号	批准时间	负责人	小计
1	教学名师	云教函[2009]301号	2009.6	朱平	6人
2	教学名师	云教高[2011]43号	2011.6	马力	
3	教学名师	云教高[2012]115号	2012.9	张晓春	
4	教学名师	云教高[2013]101号	2013.7	于千千	
5	教学名师	云教高[2013]101号	2013.7	李胜平	
6	教学名师	云教高[2015]81号	2015.8	成文章	

附件 9：省级名师工作室项目一览表

序号	项目名称	批准文号	批准时间	负责人	小计
1	马力名师工作室	云教高[2013]102号	2013.7	马力	5个
2	张晓春名师工作室	云教高[2013]102号	2013.7	张晓春	
3	朱平名师工作室	云教高[2013]102号	2013.7	朱平	
4	于千千名师工作室	云教高[2014]93号	2014.8	于千千	
5	李胜平名师工作室	云教高[2014]93号	2014.8	李胜平	

附件 10：云南省大学生创新创业训练计划项目一览表

序号	项目名称	批准文号	批准时间	负责人	小计
1	思睿教育中心	云教高[2013]114号	2013.8	刘文静	94项
2	风味咖啡的研制——咖啡坚果类型	云教高[2014]107号	2014.8	李婷	
3	普洱三宝电子商务网站建设与营销实践	云教高[2015]64号	2015.7	杨俊林	
4	墨江蜈蚣毒液药效成分的分离和纯化研究	云教高[2015]64号	2015.7	陈佩仪	
5	3种濒危石斛兰野生原种的迁地保护	云教高[2015]64号	2015.7	陈鹏	
6	墨江蜈蚣毒液抗凝血和溶血活性的研究	云教高[2016]67号	2016.9	李正洲	
7	一种蜂蛹蛋白/多肽应用产品的前期研发	云教高[2016]67号	2016.9	杨梅菊	
8	趣味拓展运动创业训练计划	云教高[2016]67号	2016.9	董亚伟	

9	原生种石斛中生物碱的制备性分离研究	云教高[2016]67号	2016.9	万璐
10	普洱兼学科技网络平台	云教高[2016]67号	2016.9	金怀普
11	低共熔离子协同有机酸去除土壤中镉的研究	云教高[2016]67号	2016.9	秦春孟
12	城市道路通行能力分析建模（以普洱市为例）	云教高[2016]67号	2016.9	黎凯
13	咖啡果皮的开发利用研究	云教高[2016]67号	2016.9	张国忠
14	汉语国际教育中心	云教高[2016]67号	2016.9	蒋成
15	校园综合服务站	云教高[2016]67号	2016.9	赵应
16	常见食用花卉营养价值研究	云教高[2016]67号	2016.9	胡芳富
17	中药土元养殖	云教高[2016]67号	2016.9	羊顺波
18	爱上二货	云教高[2016]67号	2016.9	范茜
19	校园云服务	云教高[2016]67号	2016.9	何志富
20	科恩家电特约维修站	云教高[2016]67号	2016.9	杨应友
21	实习家园-网络实习管理平台	云教高[2016]67号	2016.9	岳志恒
22	食用花卉主要营养成分分析方法研究	云教高[2016]67号	2016.9	李瑞娟
23	校园投币式全自动洗衣机	云教高[2016]67号	2016.9	田春宝
24	茶超市	云教高[2016]67号	2016.9	李鉴
25	无公害草莓种植及产品加工	云教高[2016]67号	2016.9	王艳云
26	创意制作线上线下创业项目	云教高[2016]67号	2016.9	陈茂玲
27	租赁店铺 Corner Shop 的设计与营销	云教高[2016]67号	2016.9	陈雯
28	“新希望”教育培训中心	云教高[2016]67号	2016.9	曹玉芳
29	快乐减压工作室	云教高[2016]67号	2016.9	王磊
30	泥泥陶吧	云教高[2016]67号	2016.9	徐健
31	大学生叮咚兼职	云教高[2016]67号	2016.9	王浩
32	DIY 手工艺术坊	云教高[2016]67号	2016.9	龚虹
33	悠枫原咖屋经营（原味咖啡制作）	云教高[2016]67号	2016.9	邓帆
34	咖啡饮品制作时间实训	云教高[2016]67号	2016.9	罗福安
35	普洱市博爱家教	云教高[2016]67号	2016.9	谢祯奇
36	至上花艺	有文件，无文号	2017.9	张雪晶

37	云顶酒吧	有文件, 无文号	2017.9	张泽记
38	创味“糕手”DIY 烘焙店	有文件, 无文号	2017.9	陈玉平
39	微信自助洗衣服务	有文件, 无文号	2017.9	保明泽
40	佤族原生文化在普洱绝版木刻中的运用	有文件, 无文号	2017.9	张伟
41	番出大西南	有文件, 无文号	2017.9	黄仁琴
42	普洱学院师生闲置二手物品交易综合服务	有文件, 无文号	2017.9	丁建婷
43	百璟农副产品销售公司	有文件, 无文号	2017.9	李尚倚
44	野生艾蒿熏“冬瓜猪”火腿	有文件, 无文号	2017.9	张勇
45	自主洗衣机走近普洱学院	有文件, 无文号	2017.9	赵青艳
46	芋味休闲吧	有文件, 无文号	2017.9	曹玉芳
47	汉朝奶茶店	有文件, 无文号	2017.9	谭瑾
48	拾忆 & 时光餐厅	有文件, 无文号	2017.9	梁斌旭
49	人工在线翻译 APP	有文件, 无文号	2017.9	李栋栋
50	“绿茵舞者”青训——小学阶段校园足球青训模式构建研究	有文件, 无文号	2017.9	杨浩明
51	云易充普洱分站	有文件, 无文号	2017.9	李自红
52	校园药店	有文件, 无文号	2017.9	杨应友
53	普洱家教网建设项目	有文件, 无文号	2017.9	赵琦琪
54	校园信息服务平台	有文件, 无文号	2017.9	郑光华
55	普洱学院你点我帮便利店	有文件, 无文号	2017.9	杨瑞飞
56	互联网下的旧书购销模式探究	有文件, 无文号	2017.9	姚江
57	校园微服务	有文件, 无文号	2017.9	赵银详
58	咖啡果皮茶中花青素的保留分析研究	有文件, 无文号	2017.9	熊雪娟
59	特色盆栽开发	有文件, 无文号	2017.9	赵思敏
60	云南琵琶甲提取物的抗炎活性研究	有文件, 无文号	2017.9	李庚
61	山竹果皮抑菌活性研究	有文件, 无文号	2017.9	焦伟
62	普洱茶文化景观价值研究——以普洱茶博园为例	有文件, 无文号	2017.9	赵倩
63	校园园林绿化固体废弃物的高温堆肥处理	有文件, 无文号	2017.9	夏胜

64	野生植物资源云南越桔植物的开发与利用	有文件, 无文号	2017.9	朱德成
65	固体密度的测量	有文件, 无文号	2017.9	李世荣
66	普洱市特色民宿创新经营模式研究	有文件, 无文号	2017.9	蒋叶荣
67	伴侣	有文件, 无文号	2017.9	吴蒙蒙
68	“真励孩”网	有文件, 无文号	2017.9	官祝
69	易书购	有文件, 无文号	2017.9	梅帏
70	“书路之行”共享图书	有文件, 无文号	2017.9	冯惠敏
71	云南民族民间药黄果茄的指纹图谱和质量控制标准研究	有文件, 无文号	2017.9	龙佳敏
72	铂族抗癌药物水溶性和稳定性改善研究	有文件, 无文号	2017.9	文良坤
73	普洱地区野菜抗氧化活性成分分析研究	有文件, 无文号	2017.9	董解放
74	淡色小粒咖啡液的研制	有文件, 无文号	2017.9	毕希晨
75	乳品中蛋白质掺杂物的电化学传感器研究	有文件, 无文号	2017.9	胡芳富
76	高原特色野生食用菌营养成分和抗氧化活性研究	有文件, 无文号	2017.9	杨春晓
77	AAS 法测定葡萄中微量元素含量	有文件, 无文号	2017.9	刘爱木
78	黄花酢浆草治疗尿结石的初步研究	有文件, 无文号	2017.9	龚国娟
79	鼠曲草提取物对小鼠肝炎抗炎作用研究	有文件, 无文号	2017.9	刘燕红
80	墨江蜈蚣毒腺显微结构的比较研究	有文件, 无文号	2017.9	罗桂仙
81	假连翘精油提取和成分分析工艺的研究	有文件, 无文号	2017.9	梅超
82	墨江蜈蚣染色体制备及核型的研究	有文件, 无文号	2017.9	张艳红
83	太阳影子定位的数学模型	有文件, 无文号	2017.9	郭志威
84	瑜伽教练员培训	有文件, 无文号	2017.9	夏超
85	普洱绝版木刻少数民族风情主题创作	有文件, 无文号	2017.9	王佩文
86	热带植物在白描中的表现研究	有文件, 无文号	2017.9	徐丹
87	DIY 特色装饰	有文件, 无文号	2017.9	李秋榕

88	“茶韵点香”悠闲茶点屋	有文件，无文号	2017.9	李倩倩	
89	自动一体化销售服务	有文件，无文号	2017.9	尹全贵	
90	校院二手物品交易平台	有文件，无文号	2017.9	田春宝	
91	020 自助洗衣	有文件，无文号	2017.9	李思瑞	
92	互联网+盆栽果蔬花卉	有文件，无文号	2017.9	张 丽	
93	茶妃[普洱学院]	有文件，无文号	2017.9	李海莲	
94	普洱学院壁画设计与绘制中心	有文件，无文号	2017.9	金正发	

附件 11：国家级大学生创新创业训练计划项目一览表

序号	项目名称	批准文号	批准时间	负责人	小 计
1	普洱三宝电子商务网站建设与营销实践	云教高[2015]64 号	2015.7	杨俊林	12 项
2	墨江蜈蚣毒液药效成分的分离和纯化研究	云教高[2015]64 号	2015.7	陈佩仪	
3	墨江蜈蚣毒液抗凝血和溶血活性的研究	云教高[2016]67 号	2016.9	李正洲	
4	一种蜂蛹蛋白/多肽应用产品的前期研发	云教高[2016]67 号	2016.9	杨梅菊	
5	趣味拓展运动创业训练计划	云教高[2016]67 号	2016.9	董亚伟	
6	原生种石斛中生物碱的制备性分离研究	云教高[2016]67 号	2016.9	万 璐	
7	普洱兼学科技网络平台	云教高[2016]67 号	2016.9	金怀普	
8	低共熔离子协同有机酸去除土壤中镉的研究	云教高[2016]67 号	2016.9	秦春孟	
9	城市道路通行能力分析 & 建模（以普洱市为例）	云教高[2016]67 号	2016.9	黎 凯	
10	咖啡果皮的开发利用研究	云教高[2016]67 号	2016.9	张国忠	
11	汉语国际教育中心	云教高[2016]67 号	2016.9	蒋 成	
12	校园综合服务站	云教高[2016]67 号	2016.9	赵 应	

附件 12：本科高校创新创业教育改革试点学院（系）项目一览表

序号	项目名称	批准文号	批准时间	负责人	小计
1	本科高校创新创业教育改革试点学院（系）建设项目	云教高[2016]72 号	2016.9	段 砚	1 项

附件 13：其它省级本科质量工程建设项目一览表

序号	项目名称	批准文号	批准时间	负责人	小计
1	本科高校转型发展试点改革首批转型试点高校	云教高[2014]112 号	2014.8	成文章	3 项
2	国门大学基础能力建设工程项目	云教高[2015]89 号	2015.9	成文章	
3	云南民族大学对口支援合作帮扶普洱学院建设项目	云教高[2015]95 号	2015.9	于千千	

附件 14：云南省高等教育领域“云岭教学名师”项目一览表

序号	项目名称	批准文号	批准时间	负责人	小计
1	云岭教学名师	云教 [2014]14 号	2014.12	于千千	2 人
2	云岭教学名师	云教人[2016]36 号	2016.9	成文章	

附件 15：享受国务院、云南省政府特殊津贴人员一览表

序号	项目名称	批准文号	批准时间	负责人	小计
1	国务院特殊津贴	人社部发[2016]136 号	2016.12	成文章	1 人
2	云南省政府特殊津贴	云政发[2014]49 号	2014.8	于千千	1 人